

VÉLEMÉNYEZÉSI



# CSÁRDASZÁLLÁS

TELEPÜLÉSKÉPI ARCULATI KÉZIKÖNYV

2017

# TARTALOMJEGYZÉK

1. BEVEZETÉS, KÖSZÖNTŐ	3
2. CSÁRDASZÁLLÁS BEMUTATÁSA	4
3. ÖRÖKSÉGÜNK	8
Magyar Alföld	9
Körös-Maros Nemzeti Park területei	10
Népi építészetünk	12
Csárdaszállás - Helyi értékek	14
4. ELTÉRŐ KARAKTERŰ TELEPÜLÉSRÉSZEK	16
Történeti településrész	18
Átalakult, új beépítésű lakóterület	20
Sorházas lakóterület	21
Üdülő-, és hobbikertes terület	22
Gazdasági és ipari terület	23
Beépítésre nem szánt terület	24
5. ÉPÍTÉSZETI ÚTMUTATÓ	25
Történeti településrész	26
Átalakult, új beépítésű lakóterület	28
Sorházas lakóterület	30
Üdülő-, és hobbikertes terület	31
Gazdasági és ipari terület	32
Beépítésre nem szánt terület	33
6. JÓ PÉLDÁK   ÉPÜLETEK, ÉPÍTÉSZETI RÉSZLETEK	34
Házak	34
Felújítás, bővítés	35
Ajtók, ablakok	38
Homlokzatképzés	40
Részletek	42
Kémények	42
Kerítések	44
Kertek	45
Utcák, terek	46
Növények	48
7. JÓ PÉLDÁK   SAJÁTOS ÉPÍTMÉNYFAJTÁK	50
Ereszcsatornák	50
Reklámhordozók	51
Egyéb, műszaki berendezések	51

# BEVEZETÉS, KÖSZÖNTŐ

Tisztelt Lakosság, Tisztelt Érdeklődők!

Nagy örömmre szolgál, hogy átnyújthatom Önöknek a településünk értékeit bemutató Településképi Arculati Kézikönyvet. A dokumentáció készítői a közigazgatási területünkön található épített és természeti elemeket rögzítik a kézikönyvben, egyúttal meghatározzák a település sajátos, egyedi hangulatát kölcsönző részleteket.

Közigazgatási területünkhöz viszonyítva, amely 5417 hektár, a lakosság lélekszáma 436 fő. A belterület nagysága 97 hektár, amelyből több hektár fásítva van, így biztosítva a településen élők jó és egészséges környezetét.



Miért érdemes Csárdaszálláson lakni?

Jól megközelíthető közúton a települést átszelő 46-os főközlekedési útról, valamint áthalad a Lőkösháza – Budapest korszerű vasútvonal is, ahol a személyvonatok óránként a gyorsvonatok naponta kétszer megállnak.

Van iskolánk, óvodánk, postahivatalunk, vasútállomásunk, pénzügyintézetünk, vegyesboltunk, templomunk, játszóterünk és Közös Önkormányzati Hivatalunk is.

A sportélet is kiválóan mondható, az erőemelő és az asztalitenisz szakosztály szép eredményeket ér el a hazai és országos versenyeken.

Kellemes lapozgatást kívánok a Település új oldalait is fellebbentő kiadványhoz, amelyet - elképzeléseink szerint - folyamatosan fejlesztve, a mindenkori település állapothoz igazítunk.

Büszkén vállalva immár 23 éve e szép település vezetését.

Petneházi Bálintné  
polgármester



## CSÁRDASZÁLLÁS BEMUTATÁSA

Csárdaszállás Magyarország délkeleti részén, Békés megyében található kisközség. A jól megközelíthető település a 46-os számú főút, illetve a Budapest - Lőkösháza vasútvonal mentén helyezkedik el.

A terület már az ősidők óta lakott volt, amit az itt talált őskorból, réz- és bronzkorból, szkíta és avar időkből származó leletek sokasága is bizonyít. Csárdaszállás azonban csak 1952. január 1-je óta önálló település, a közeli gyomai és köröstarcsai tanyákból alakult ki. A helyi "legenda" szerint az 1800-as évek elején Rózsa Sándor szállt meg néhányszor a község szélén álló csárdában, melyről a település a nevét kapta.

1945 előtt Csárdaszállási tanyák néven volt ismert, majd ezt követően a szabálytalan elrendezésű tanyacsoportokat újraosztották, szabályos alaprajzú, teleklábas településszerkezetet létrehozva. A tudatos tervezéssel és mérnöki kiméréssel teret adtak a XX. század második felére jellemző építkezési hullámnak. Csárdaszállás az 1980-as évekre virágzó mezőgazdasági falu lett, 8-900 fő lakossal. Híres volt a rizs vetőmag termesztés.





Az Alföldön elhelyezkedő település közigazgatási területének jelentős része mezőgazdasági terület, amely egyben a térség húzó ágazatának színtere.

Csárdaszállás legszebb természeti értéke a községtől 7 km-re található Hármas-Körös folyó és annak ártere, valamint holtágai és az amellet található üdülőfalu.





Első Katonai Felmérés  
1763-1787  
([www.mapire.eu](http://www.mapire.eu))



Második Katonai Felmérés  
1806-1869  
([www.mapire.eu](http://www.mapire.eu))



Harmadik Katonai Felmérés  
1869-1887  
([www.mapire.eu](http://www.mapire.eu))

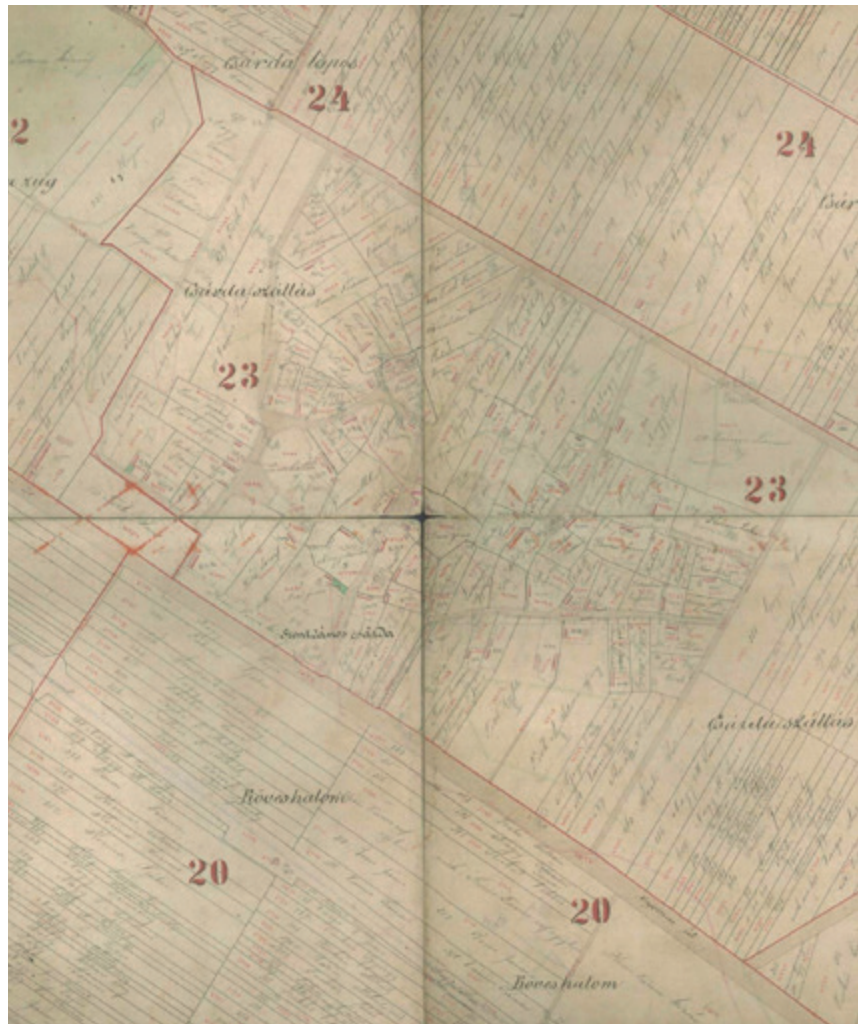


Magyar Királyság térképe  
1869-1887  
([www.mapire.eu](http://www.mapire.eu))



Magyarország Katonai Felmérése  
1941  
([www.mapire.eu](http://www.mapire.eu))

A XIX. századi kataszteri térképen jól látszódik az eredeti tanyacsoportokból álló halmaztelepülés szerkezete, a területen áthaladó vasútvonal és a vasútállomás helyzete, valamint a település nevét adó Szent János Csárda felirata.  
([www.mapire.eu](http://www.mapire.eu))



1962. augusztusi légifelvétel  
([www.fentrol.hu](http://www.fentrol.hu))



## ÖRÖKSÉGÜNK

Csárdaszállás története, illetve kialakulása szempontjából is fontos szerepet játszott a - település nevét is adó - Szent János Csárda.

A régi közlekedési viszonyok között a gyalogos, lovaskocsis utazás távolságait 30-40 km-es, egynapi járás szakaszokra kellett osztani. Ekkora távolságban ahol nem voltak városok, ott a csárdák adták a pihenés, éjszakázás lehetőségét. Különösen jellemző volt ez az Alföld megritkult településhálózatára. A csárdák környékei jellemzően beépültek, gazdálkodó szórvány településekké váltak, majd az ötvenes-hatvanas években a magánföldbirtokok felszámolásával (szocialista államosítás) falvakká váltak.

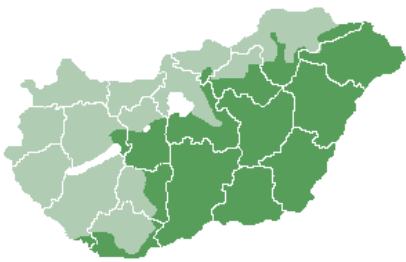




## MAGYAR ALFÖLD

Az Alföldet jellegzetesen magyar tájként tartják számon. A magyar nyelv világszerte legismertebb szavai is – puszta, csárda, betyár, gulyás, paprika – mind e vidékkel kapcsolódnak össze.

A táj számos költőt és író (Petőfi Sándor, Juhász Gyula, Móra Ferenc) ihletett meg.



### FÖLDRAJZI HELYZET

Az Alföld Magyarország legnagyobb tájegysége, kiterjedése az ország 56%-át jelenti. Mo-i határait az Északi-középhegység, keleten és délen az országhatár, nyugaton a Dunántúli-dombság és a Dunántúli-középhegység alkotják. Az Alföld nagytájai a Duna-Tisza köze, a Tiszántúl és a Bánság.

A terület tökéletes síkság, a szintkülönbségek minimálisak. A felszínt a folyók munkája alakította. Tengerszin feletti magassága kb. 75-185 méter magas.

### ÉGHAJLAT

Az Alföld száraz- kontinentális éghajlatú terület, kelet felé erősödő kontinentális hatással. Itt a legmelegebb a nyár és a leghidegebb a tél. A napsütéses órák száma 2100 és 3200 °C a hőösszeg. Az éves csapadékmennyiség a legkevesebb az országban (5-600 mm).

### VÍZRAJZ

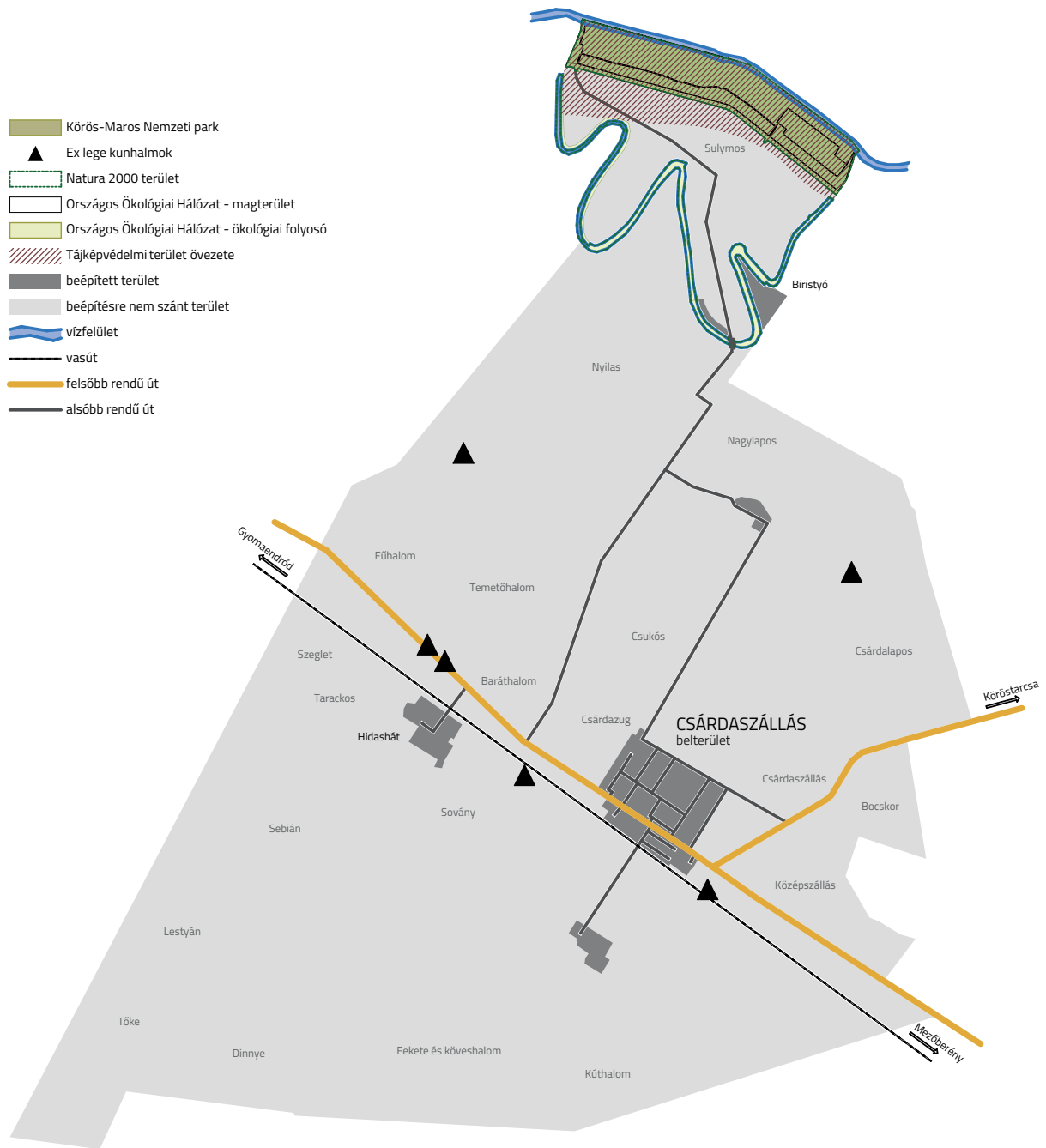
Az Alföld két nagy folyója a Duna és a Tisza, melynek szélsőségesen ingadozó vízjárása miatt gyakran alakulnak ki áradások. A terület folyói kis esésűek, szabályozottak. Állóvizek közül a legnagyobb a mesterséges eredetű Tisza-tó, de jelentős a folyók szabályozása után keletkezett holtágak száma is. A felszín alatt rétegvíz, artézi víz, termásvíz halmozódott fel. Európa leggazdagabb termásvíz-készletével az Alföld büszkélkedhet.

### TALAJ

Az Alföld fontos nemzeti értéke a humuszban gazdag termőföld. A legjobb minőségű a mezősegi talaj, a feketeföld a lösszel borított területeken jött létre: a Mezőföldön, a Bácskai-löszháton, a Hajdúságban, a Körös-Maros közén. Az ártereken gyenge minőségű öntéstalaj képződött. A magas ártereken közepes minőségű réti talaj található. A Nyírség és a Kiskunság homoktalajáról nevezetes. Sós szikes talajt a Kiskunságon és a Hortobágyon figyelhetünk meg.

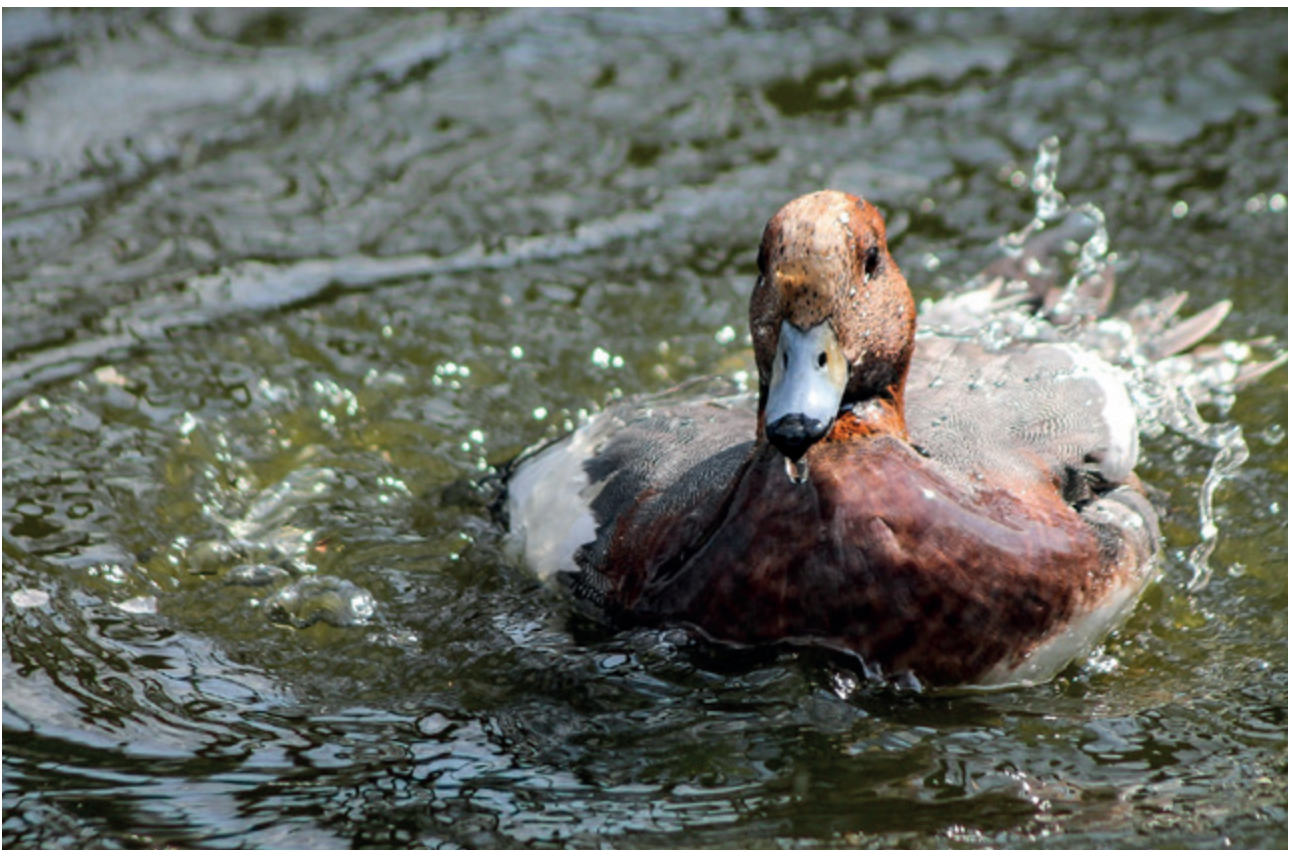
### VÉDETT TERMÉSZETI ÉRTÉKEK

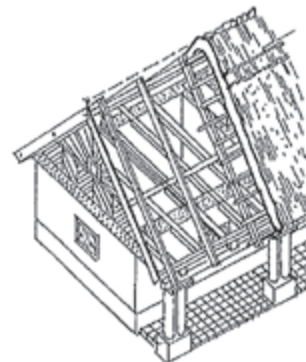
Az Alföld területére esik a Hortobágyi Nemzeti Park, amely híres szikes pusztájáról. A Kiskunsági Nemzeti Parkban védik a még szabadon mozgó futóhomokot, ezen pedig a homoki gyepet. A Körös-Maros Nemzeti Park és a Duna-Dráva Nemzeti Park átnyúlik határainkon, ártérvidék, nemzetközi zöld folyosó.



## KÖRÖS-MAROS NEMZETI PARK TERÜLETEI

Csárdaszállás közigazgatási területén található, a Körös-Maros Nemzeti Park Igazgatóság működési körébe eső védett területek és településképi jelentőségű kategóriák (ex lege védett kunkalmok, országos jelentőségű védett természeti területek, Natura 2000 területek, országos ökológiai hálózat övezetei, stb.).





## NÉPI ÉPÍTÉSZETÜNK

A korszerű építőanyagok, modern épületszerkezetek, illetve a kortárs formavilág mellett nem szabad megfeledkeznünk a népi építészeti hagyományairól sem. Őseink racionális gondolkodásmódja kiválóan igazodott - a kor technikai és szerkezeti sajátosságait kihasználva - az épület funkciójához, a Kárpát-medence éghajlati viszonyához, földrajzi adottságaihoz.

Néhány példát említve: a téli hidegek meghatározták a falak vastagságát, a jelentős évi csapadékmennyiség a kétirányban lejtő nyeregtetők 35-60° körüli hajlásszögét. Az építőanyagok megválasztását szintén a helyi adottságok és a hagyomány határozta meg.

A Kárpát-medence jelentős részét erdő borította, így a fa, mint építőanyag könnyen hozzáférhető volt. Jellemzően a fa minden részét felhasználták. Eleinte természetes formájuknak megfelelően alkalmazták, majd a XIX. század második felétől a fűrésztelepek termékei is megjelentek a kereskedelemben.

A fa tartósítására, kártevők, gombák és rovarok elleni védelmére mindig is nagy figyelmet kellett fordítani.

A fa nem egyszerűen csak építőanyag volt a régi emberek számára, kozmikus jelképként és mágikus tárgyként tekintettek rá. A fa nem számított holt anyagnak, hiszen kivágásakor nem halt meg, ellenkezőleg, akkor kezdett szolgálni.



A magyar népi építészet sajátosságaként kezelt szép, fehér meszelt falak alapanyagát, a meszet, égetett mészkövek vízzel történő oltásával állítják elő. Az építkezés helyszínén elkészített oltott meszet kötőanyagként, vagy felületképzésre, meszelésre használják.



Az égetett téglák használata a XVIII. században kezdett elterjedni, az uradalmi téglaréteg megjelenésével. Használatával lehetővé váltak a falak, pillérek, boltívek, alapsávok kifalazása, valamint a szilárdabb padlóburkolatok építése is.

A népi építészetben tetőfedéshez használt szalmaszalmas anyagokat felváltó égetett agyagcserép az ipari tömegtermelés megjelenésével válhatott általánossá.



## CSÁRDASZÁLLÁS - HELYI ÉRTÉKEK



### LAKÓHÁZ

Csárda út

Utcára merőleges, nyeregtetős lakóház, oldaltornáccal, deszka burkolatú oromfallal, valamint szépen felújított nyílászárókkal. A XIX. századi kataszteri térképen már ábrázolták az épületet.



### MÁZSAHÁZ

Csárda út

A település szélén álló egykori mázsa ház jelenleg szociális bérlakásként működik.

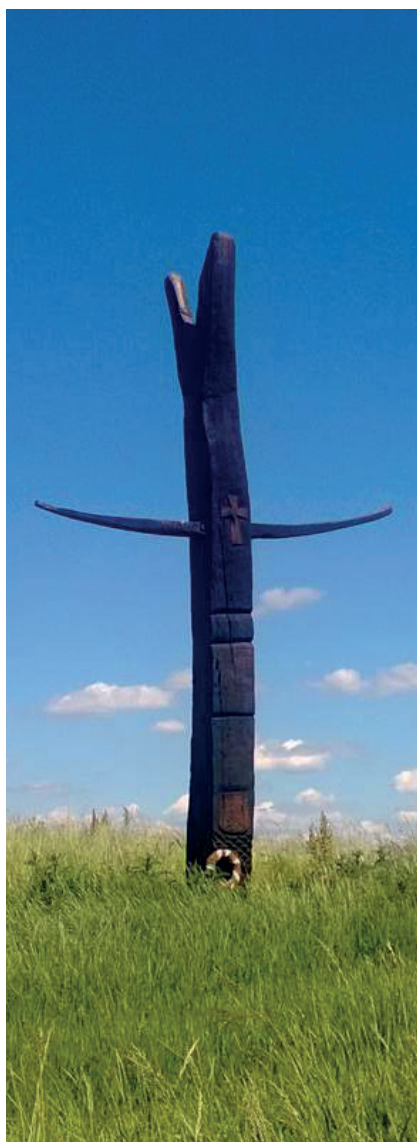


### SZT. JÁNOS CSÁRDA

Csárda út

Csárdaszállás nevét a csárdáról kapta, ahol a helyi "legenda" szerint az 1800-as évek elején Rózsa Sándor is megszállt. Idősebb lakosok emlékeznek a földalatti alagútra, amely egy közeli mocsaras részre vezetett.

nyilvántartott műemléki értékek: 3 db, Csárdaszállás, 52/1, 52/3, 52/4 hrsz.-ú telken a Szentjános csárda épülete (műemléki törzsszáma: 9657, azonosítója: 2437), istállója (műemléki törzsszáma: 9657, azonosítója: 16124) és magtára (műemléki törzsszáma: 9657, azonosítója: 16125)



### **KUNHALOM**

46-os főút mentén

A kunhalmok mesterséges eredetű képződmények, az Alföld sajátos formakincsei. Ezek a lakódombok, sírhalmok, órhalmok, vagy határhalmok keletkezésését nem lehet pontos időhöz, korszakhoz kötni, azonban legtöbbjük a réz- és bronzkor idejéből származik.



### **REFORMÁTUS TEMPLOM**

Kossuth utca

Az apró templom mellett tágas park található. A település lakosai legnagyobb részben a református egyház hívei.



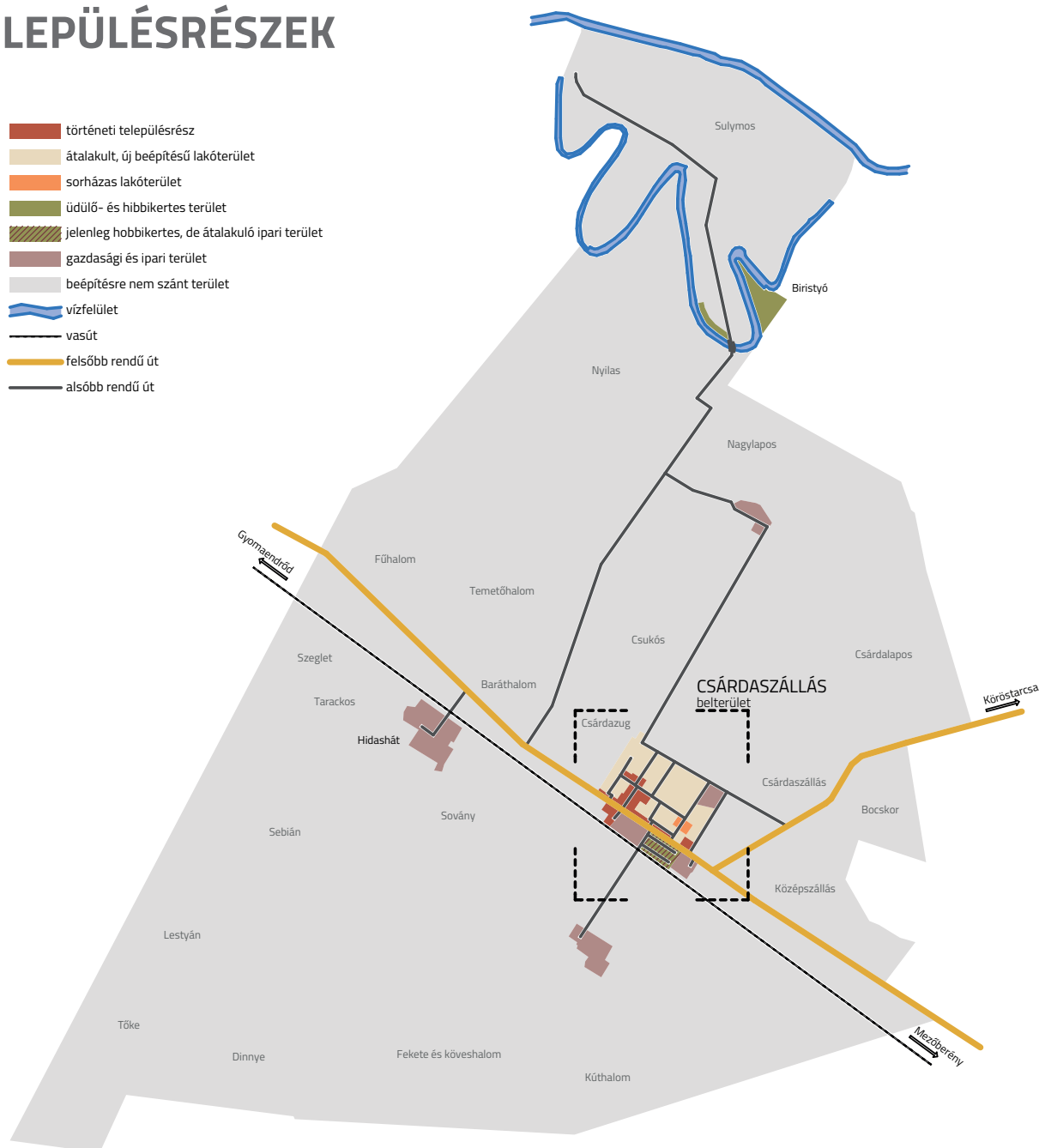
### **VASÚTÁLLOMÁS ÉPÜLETE**

Vasútállomás

A XIX. század második felében épült, a Budapest - Arad vasútvonal mentén elhelyezkedő állomás épület, korábban Köröstarcsai Tanyák nevet viselte.

## ELTÉRŐ KARAKTERŰ TELEPÜLÉSRÉSZEK

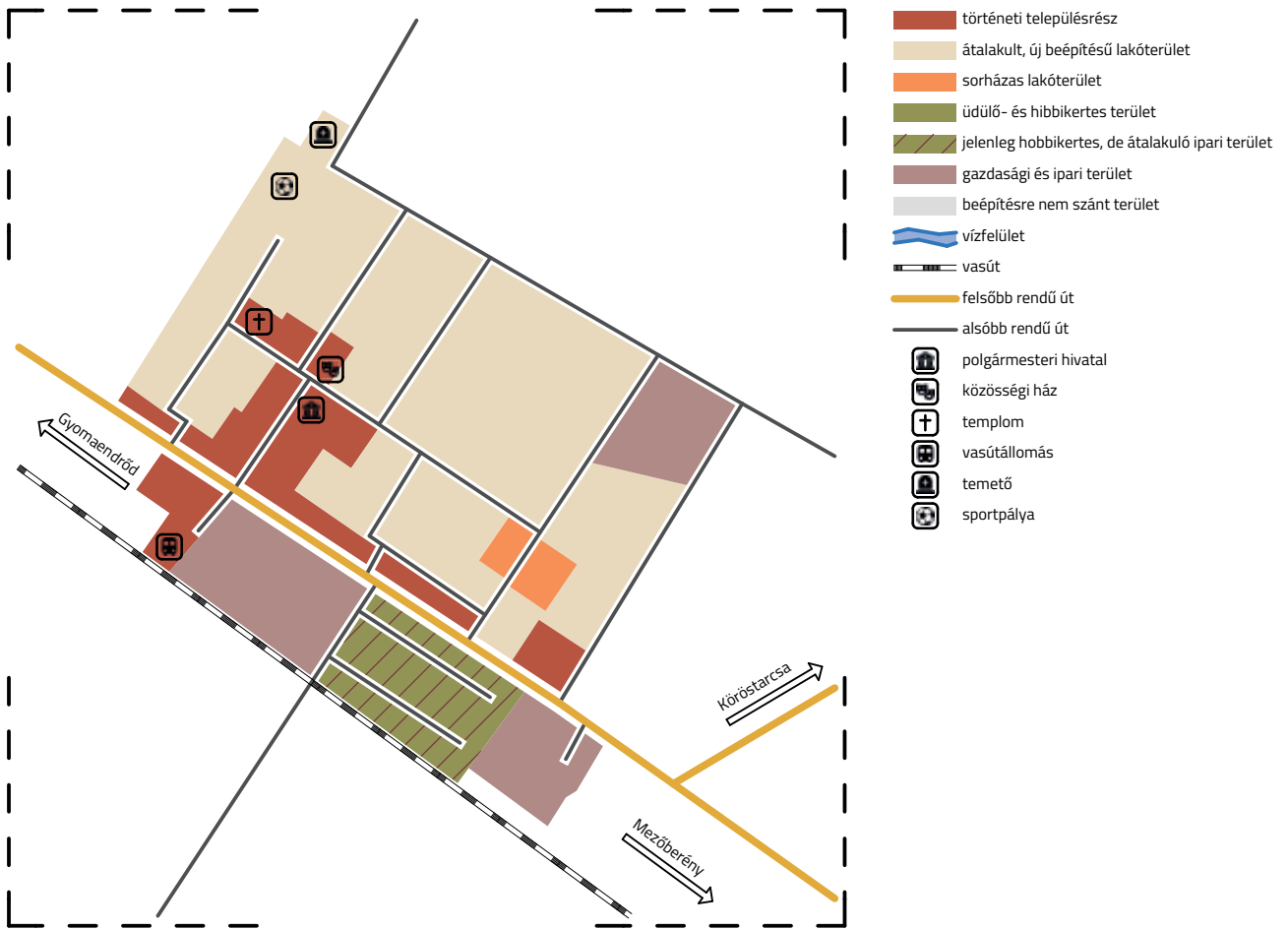
- történeti településrész
- átalakult, új beépítésű lakóterület
- sorházas lakóterület
- üdülő- és hobbikertes terület
- jelenleg hobbikertes, de átalakuló ipari terület
- gazdasági és ipari terület
- beépítésre nem szánt terület
- vízfelület
- vasút
- felsőbb rendű út
- alsóbb rendű út



A település külterületével együttvéve összesen hat különböző építészeti karakter figyelhető meg, melynek legnagyobb része mezőgazdasági, vagy ipari terület. A lakóterületek három részre oszthatók, de túlnyomóan falusias jellemzőkkel bíró épületek találhatók a településen, továbbá funkcióját és épülettípusait tekintve elkülönül a holtág mentén elhelyezkedő üdülőházas terület.

Csárdaszálláson - az utóbbi évekre támaszkodva - kevés új lakóház épült, így a település arculatát tekintve nagyobb hangsúlyt kell fektetni a meglévő épületek felújítására, átalakítására, bővíthetőségére.







## TÖRTÉNETI TELEPÜLÉSRÉSZ

Csárdaszállás történeti településrésze a vélhetően eredeti településmag, amely a Községháza, a Vasútállomás, valamint a főút menti területeket foglalja magában. Ezek az épületek túlnyomóan a tanyavilágból megmaradt lakóépületek, árulkodó jeleik, hogy az utca geometriájából kissé kimozdulva helyezkednek el.

Ezen a területen a történetileg kialakult oldalhatáros beépítési mód az uralkodó, jellemzően utcafronton álló kisebb földszintes, egyszerű tömegű és tetőformájú épületekkel. Az utca vonalára merőleges hosszúházak sajátossága a tornácos vagy az udvar irányában szélesen kiülő ereszes kialakítás, vakolt homlokzatukon egy vagy két kisebb ablakkal, tornácbeyáráttal, néhol egyszerű, deszkaburkolatos oromzattal.

A tágas utcák nyílt árkos kialakításúak, széles zöld sávval, lombos fákkal övezve.

Az idő során néhány háznál a tornác beépítésével - az utcával párhuzamosan befordulva - "egyenes" házból "görbe" házat, L-alakú építményt hoztak létre, egyfajta átmenetként az egysoros építkezésből a kétsorosba.

Kiemelten fontos a meglévő épületek felújítása, energetikai korszerűsítése és bővítése.



## ÁTALAKULT, ÚJ BEÉPÍTÉSŰ LAKÓTERÜLET

Csárdaszállás átalakult, új beépítésű lakóterülete a régi tanyavilág újraosztását követően létrejött, általános, a település legnagyobb részét alkotó lakóterület. Ezek az épületek rendszerint négyzetes, vagy ahhoz hasonló alaprajzú "kockaházak", általában horizontális kialakítású homlokzattal, páros ablakkal és sätortetővel.

Tetőfedésként általában natúr, hornyolt cserépfedést használtak.

A beépítés oldalhatáros, títüsterv szerint készült, szinte csak a színezésben és homlokzatképzésben különböző épületek szabályos rendben sorakozva alkotnak jellegzetes utcaképet.



Az utcák változó szélességűek, gondozott előkertekkel, zöld sávokkal és lombos fákkal, cserjékkel övezve.

Kiemelten fontos a meglévő épületek felújítása, energetikai korszerűsítése és bővítése.

## SORHÁZAS LAKÓTERÜLET

A sorházas lakóterület Csárdaszálláson a Dózsa utcában található, jellegében nagyon eltérő képet mutat az előző két települési karakterhez képest. A rendszerváltást követően beépült területen az utcával párhuzamos gerincű, nyeregtetős, kétszintes lakóépületek találhatók. A homlokzatok jellemzően vakolt felületűek. Tetőfedésként általában natúr, hornyolt cserépfedést használnak. A nyitott előkertek növényekkel telepített zöldfelületeit kiselemes térkőburkolatok tagolják. A széles utcák nyitott árkos kialakításúak.



## ÜDÜLŐ-, ÉS HOBBIKÉRTES TERÜLET

A holtágak mentén kialakult zártkertek eredetileg zöldséges és gyümölcsös hobbikertek voltak, csak kis méretű pihenő, vagy tároló épületekkel. A tulajdonosok egy része továbbra is kertműveléssel foglalkozik, de egyre népszerűbb az üdülni -, illetve horgászni vágyók körében. Akanyargósholtágamerőlegesen parcellázott, hosszúkás vízparti telkeken sorakoznak a jellemzően nyeregtetős földszintes és tetőtér beépítésű üdülőházak. Az utcáról tekintve (a vízparthoz közelebb) mélyen ülnek az épületek, a hosszú előkertekben általában gyümölcsfák sorakoznak.

Az épületeket változatos anyaghasználat jellemzi, de általános a vakolt felületek, faburkolatok és a cserépfedés használata.

Az utcák a holtággal párhuzamosan futnak, jellemzően szőrt útburkolattal és lombos fákkal övezve.



## GAZDASÁGI ÉS IPARI TERÜLET

Csárdaszállás gazdasági és ipari épületei a térségre általánosan jellemző mezőgazdasági tevékenységhez köthetők. Jellemzően a vasút környékén, valamint a külterületen, régi birtokközpontok területén alakultak ki. Az itt álló épületek többsége egyszerű, szerény minőségben készült, tömegképzésében igazodva a benne elhelyezkedő funkcióknak, technológiai elvárásoknak. Az olykor hatalmas építmények hegycsúcsként emelkednek ki az alföldi horizontból.

A mezőgazdasági telepek jellemzően körbekerített, fasorral szegélyezett, rendezett és tisztán tartott "udvarok".





## BEÉPÍTÉSRE NEM SZÁNT TERÜLET

Csárdaszállás, belterületéhez képest hatalmas külterülettel rendelkezik. A települést övező területek legnagyobb része mezőgazdasági terület, azonban a térség igazi természeti kincseit a Körös-folyó és holtágai jelentik. A vízterület és környéke természetvédelmi oltalom alatt áll, melynek megőrzése és védelme kiemelten fontos feladat.

Az alföldi települések határában alakultak ki a tanyák, melyek eleinte a gazdasági élet helyei, majd a teljes élet színterei lettek. Reischl Gábor gondolataiban a tanya, mint világmodell jelenik meg. "Talán a tanyasi lét tükrözi legtisztábban az ember és természet, az ember és a mindenség, és végső soron az ember saját, emberséghez való viszonyát."

A mára kevés számban lakott tanyák, jellegzetes beépítésükkel és egyszerű, racionális kialakításukkal egy lehetséges önfenntartó gazdaság tanulságai lehetnek.

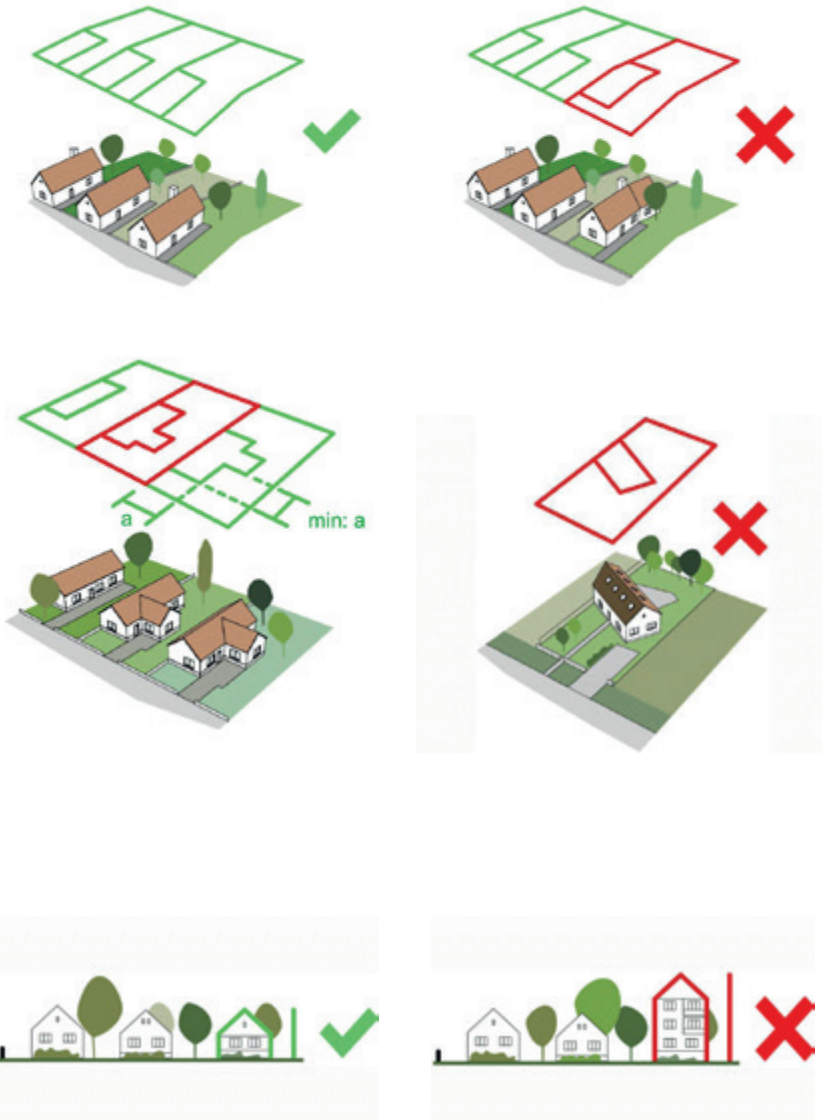


## ÉPÍTÉSZETI ÚTMUTATÓ

Nehéz egyoldalú állást foglalni abban a témában, hogy mitől jó egy lakóház, hiszen a belső tereket elsősorban az ott lakók igényeihez mérten kell kialakítani, ugyanakkor eleget kell tenni az építési szabályzatban foglaltaknak, oda kell figyelni a tájolásra és a helyiségek praktikus, hasznos kialakítására, és gondolni kell a fenntartási költségekre is.



## TÖRTÉNETI TELEPÜLÉSRÉSZ



### TELEPÍTÉS

Hosszirányú telkek esetében kedvező telepítést eredményez a hosszabbik telekhatárral való párhuzamos telepítés. Ettől eltérő beépítés esetén a telekhasználat nem kívánt zugokat eredményezhet. Törekedni kell a már az adott településrészen kialakult beépítési vonal megtartására. Ez javítja az utcakép megjelenését. Kedvezőbb az épület helyiségeinek tájolása is.

### MAGASSÁG

Azonos magasságú épületek egyenletes utcaképet alkotnak. Az újonnan épülő épületeknek a meglévő magassághoz kell alkalmazkodniuk a kedvező utcakép okán. Az eltérő magasságú épületek alkalmazásával megbomlik a kialakult utcakép, romlik.

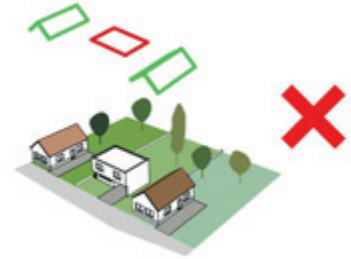


## TETŐFORMA, HAJLÁSSZÖG

Azonos hajlású tetőknél egységes utcakép jön létre.

Eltérő tetőformájú épület nem egyenletes utcaképet alkot. Azonos tetőformájú épületek egyenletes utcaképet alkotnak.

Az egységesség érdekében az újonnan épülő házaknak is a meglévőkhez hasonló tetőformával kell, hogy épüljenek. A bonyolult összetett tetőidomok felbontják a kialakult tetőidomok harmonikusságát. A sok tetőidom több hibaforrással jár az épület megvalósításában.



## HOMLOKZAT

Törekedni kell az adott utca kialakult anyaghasználatának alkalmazását.

A visszafogott színek jobb benyomást nyújtanak, mint a kirívóak.

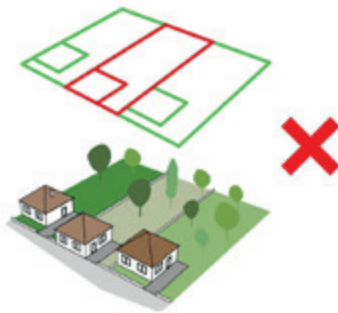
A pasztel színek jó lehetőséget adnak a már kialakult színkehez való kapcsolódásra.

Az erős színek túlzott hangsúlyt adnak az épületek megjelenéséhez.





## ÁTALAKULT, ÚJ BEÉPÍTÉSŰ LAKÓTERÜLET



### TELEPÍTÉS

Az utcáfronttól egyenlő távolságra lévő épületek egységes nyugodt ritmusú képet adnak.

Egységes utcakép létrehozása az egyenlő távolságra lévő épületekkel lehetséges a legkönnyebben.

A kialakult telepítések figyelembe vételével elkerülhető a kedvezőtlen telek kihasználás.

Hátra húzott, vagy előre telepített épületek megtörik az utca kép ritmusát.

Melléképületek építésekor figyelni kell arra, hogy az udvar ne legyen túlszűfolt. Az utcaképben ezek szinte egyáltalán ne jelenjenek meg. A melléképület telken belüli megfelelő elhelyezésével elkerülhető hogy túlhangsúlyossá váljon.



### MAGASSÁG

Azonos magasságú épületek egyenletes utcaképet alkotnak.

Az újonnan épülő épületeknek a meglévő magassághoz kell alkalmazkodniuk.



## TETŐFORMA, HAJLÁSSZÖG

Azonos hajlású tetőknél egységes utcakép jön létre.

Eltérő tetőformájú épület nem egyenletes utcaképet alkot. Azonos tetőformájú épületek egyenletes utcaképet alkotnak.

Az egységesség érdekében az újonnan épülő házaknak is a meglévőkhöz hasonló tetőformával kell, hogy épüljenek. A bonyolult összetett tetőidomok felbontják a kialakult tetőidomok harmonikusságát. A sok tetőidom több hibaforrással jár az épület megvalósításában.



## HOMLOKZAT

Törekedni kell az adott utca kialakult anyaghasználatának alkalmazására.

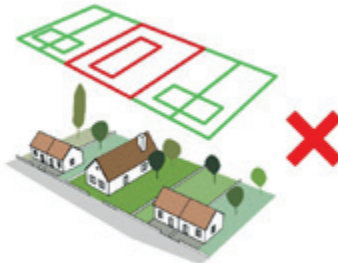
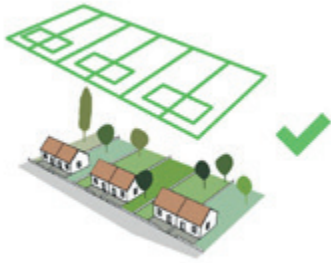
A visszafogott színek jobb benyomást nyújtanak, mint a kirívóak.

A pasztel színek jó lehetőséget adnak a már kialakult színkezezhöz való kapcsolódásra.

Az erős színek túlzott hangsúlyt adnak az épületek megjelenéséhez.



## SORHÁZAS LAKÓTERÜLET



### TELEPÍTÉS

Az utcával párhuzamosan telepített, egymáshoz zárt sorúan csatlakozó épületek alkotják az utcaképet. A kis méretű előkertek lehetőség adnak a gépkocsi elhelyezésére, valamint zöld szigetként jelennek meg az épületek előtt, védelmet nyújtva az utcától.

Új épületek telepítésekor vegyük figyelembe a szomszédos házak elhelyezkedését, igazodjunk a meglévő környezethez.

### MAGASSÁG

Az újonnan épülő épületeknek a meglévő magassághoz kell alkalmazkodniuk a kedvező utcakép érdekében.

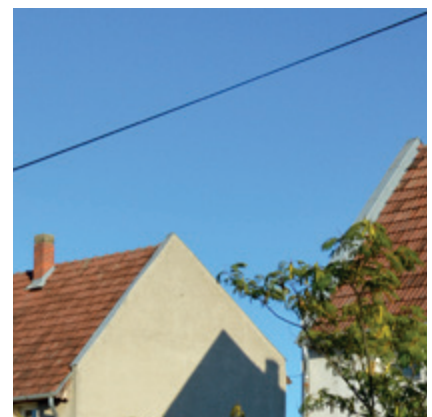
### TETŐFORMA, HAJLÁSSZÖG

Azonos tetőformájú épületek egyenletes utcaképet alkotnak.

### HOMLOKZAT

Törekedni kell az adott utca kialakult anyaghasználatának alkalmazására.

A visszafogott színek jobb benyomást nyújtanak, mint a kirívóak.





## ÜDÜLŐ- ÉS HOBBIKERTES TERÜLET

### TELEPÍTÉS

Az utcáfronttól egyenlő távolságra lévő épületek egységes nyugodt ritmusú képet adnak.

Egységes utcakép létrehozása az egyenlő távolságra lévő épületekkel lehetséges a legkönnyebben.



### MAGASSÁG

Azonos magasságú épületek egyenletes utcaképet alkotnak.

Az újonnan épülő épületeknek a meglévő magassághoz kell alkalmazkodniuk a kedvező utcakép okán.

Az eltérő magasságú épületek alkalmazásával megbomlik a kialakult utcakép, romlik.



### TETŐFORMA, HAJLÁSSZÖG

Azonos tetőformájú épületek egyenletes utcaképet alkotnak.

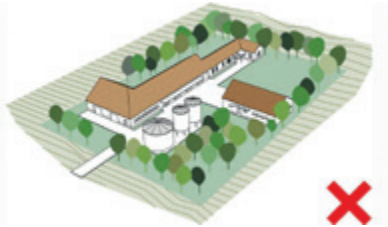
### HOMLOKZAT

Törekedni kell az adott utca kialakult anyaghasználatának alkalmazását.

A visszafogott színek jobb benyomást nyújtanak, mint a kirívóak.



## GAZDASÁGI ÉS IPARI TERÜLET



### TELEPÍTÉS

A gazdasági területen elhelyezett épületekkel az ideális telekhasználatot kell elérni. A közlekedő utak kevés területet vegyenek el a telekből. A teletszerű beépítés udvarház jelleget adjon.

### MAGASSÁG

A közel azonos magasságú épületek alkalmazásával a tájba való beillesztés könnyen megvalósítható. A szép arányban elhelyezett és megépített épületgyűttes a környék részeként viselkedik.

### TETŐFORMA, HAJLÁSSZÖG

A különböző technológiai épületgyűttesek azonos tetőformával és tetőhajlásszöggel, egységes képet mutatnak.

### HOMLOKZAT

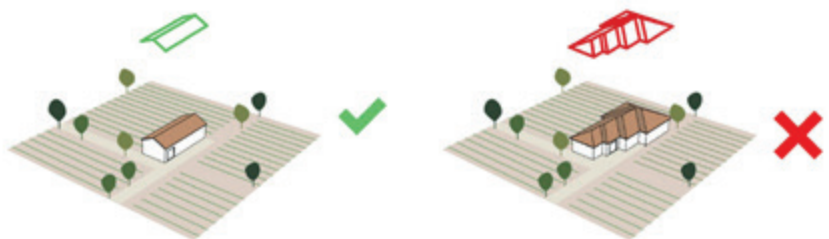
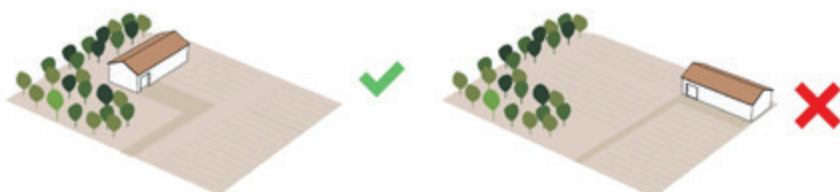
Azonos homlokzati megjelenéssel nem csak harmonikus képet kapunk a beépített területről, hanem az ide érkező látogatóban is pozitív visszajelzés fogalmazódik meg.







## BEÉPÍTÉSRE NEM SZÁNT TERÜLET



## TELEPÍTÉS

A gazdasági területen elhelyezett épületekkel az ideális telekhasználatot kell elérni. A közlekedő utak kevés területet vegyenek el a telekből. A telepszerű beépítés udvarház jelleget adjon. A telepített faállomány az épület közelében helyezkedjenek el. Ez védelmet ad az épület használóinak, mind a napfény, mind a kedvezőtlen szélviszonyok okán.

## MAGASSÁG

Az közel azonos magasságú épületek alkalmazásával a tájba való beillesztés könnyen megvalósítható.

## TETŐFORMA, HAJLÁSSZÖG

Az összetett bonyolult tetőformák tájidegen elemként mutatkozik, az amúgy egyszerű tájhoz képest.

## HOMLOKZAT

Azonos színvilággal és anyaghasználattal egységes kép fogalmazódik meg a beépített területről, az ide érkező látogatóban pedig pozitív visszajelzés fogalmazódik meg.

## JÓ PÉLDÁK | ÉPÜLETEK, ÉPÍTÉSZETI RÉSZLETEK



### HÁZAK

Otthonunk megépítése mérföldkő az életünk során. Egy családi házat általában hosszú évtizedekre építünk, ezért a belső terek kialakításától, a külső megjelenésen át a legapróbb részletekig minden pontos, precíz tervezést igényel, melyet az ott élők szokásához, igényeihez és ízléséhez igazodik. Ennélfogva ebben a fejezetben bemutatunk pár példát, amely remélhetőleg inspirálóan hat majd a leendő építtető és családja számára.



## FELÚJÍTÁS, BŐVÍTÉS

Meglévő lakóházak felújítása elengedhetetlen az utókor és az állagmegőrzés szempontjából. Érdeemes energetikailag felújítani, hőszigetelni és a nyílászárókat lecserélni, hiszen a fűtés költsége így is csökkenthető. Bővítés során át kell gondolni, hogy mennyi a beépíteni szükséges lakórész, valamint az építési szabályzatban előírtaknak is meg kell felelni.



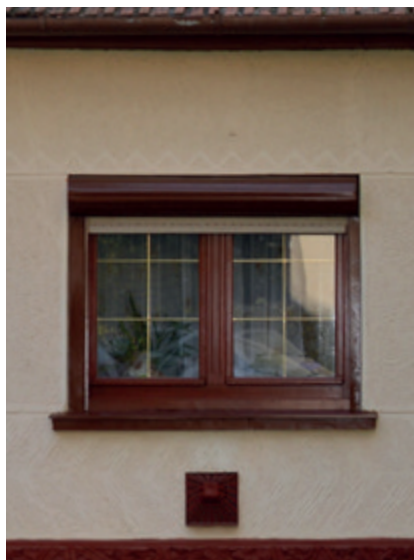




## AJTÓK, ABLAKOK

Az ajtók, ablakok nagymértékben meghatározzák az épület külső megjelenését, a belső tereket pedig természetes fénnel árasztják el a nyílászáró méretétől függően. Az eltérő karakterű településrészekben különböző méretű ablakokat figyelhetünk meg. A régi, hosszanti kialakítású lakóépületeken keskeny ablakok láthatóak, az újabb építésű házak homlokzatain szimmetrikusan helyezkednek el a nagyobb, kettő vagy három osztású ablakok.

Ha új házat kívánunk építeni, akkor érdemes figyelembe venni a környék lakóépületeit, hogy az minél jobban illeszkedjen az adott utcaképbe. A méretek esetében törekedni kell a hagyományos arányú nyílászárók alkalmazására. Anyagában a faszerezetű nyílászárók előnyösebbnek mutatkoznak. A gyorsan növekvő energia árak miatt a régi fa nyílászárókat sok esetben fehér műanyag nyílászárókra cserélik. Ezeket is lehet akár dekorfóliás kivitelben beépíteni, ezáltal esztétikusabb lesz az épület.







## HOMLOKZATKÉPZÉS

A meglévő lakóépületek homlokzatainál megfigyelhetők az eredeti felületképzések, a deszkaburkolatú oromfalak, és a régi korokra jellemző díszítések, kváderezések és ablakkeretezések. Az 1900-as évek közepén épült házak visszafogott színű falfestést kaptak. Új épületeknél is fontos odafigyelni az épület végleges összképére, a túl harsány, élénk színezést kerülni kell. A lábazatoknál ajánlott olyan vakolatokat, illetve burkolatokat alkalmazni, amely védi otthonunkat a felcsapó esőtől.

A régebbi lakóházak jellemzően oromfalas kialakításúak. A 70-80-as években újabb stílusok épültek, melyek vagy oromfalas vagy kontyolt tetőtípussal rendelkeznek. Előbbiek falazott oromfallal. Számszerűleg nem lett felmérve a két tetőtípus aránya, mindkettő a településen megtalálható forma. A 70-80-as években épült kockaházak szinte mind kontyolt tetővel épültek.







## RÉSZLETEK

Az épületek apró részletei nagyban befolyásolják a település arculatát. A részletek egyben kapcsolatok. Eltérő vagy azonos anyagok, szerkezetek kapcsolata egymással, vagy éppenséggel a múlt és a jelen kapcsolata mutatkozik meg egy-egy épület felújításában. A részletek lehetnek gazdagon díszítettek, vagy önmagában állóak. Sok esetben a finom egyszerű részletek, megoldások többet adnak, mint a mozgalmas össze-visszaságok.

A színek egymással harmonizáló alkalmazása gazdagítja az épületek megjelenését, ezzel a település megjelenését is.

## KÉMÉNYEK

Az épületek meglévő kéményei hagyományos falazott, téglából készült kéménytestek, karimával, vagy kéményfedlappal. Utóbbiak többnyire simított betonból készültek. A kéménytesteket nem vakolták. A téglanyers anyaghasználata jellemző az alföldi településre. Vakolt kéménytettel igen ritkán találkozunk Csárdaszállás épületein.

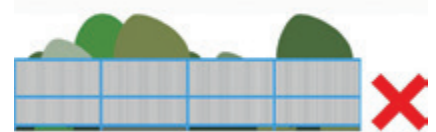
Az újonnan készült épületek szerelt kéménytestei is többnyire téglaburkolattal készültek. Ez az építészeti motívum illeszkedést mutat a kialakult építészeti hagyományhoz a településen és egyben iránymutatás a jövő építetői számára is.





## KERÍTÉSEK

Az épületek megjelenése mellett fontos a területhatárokat kijelölő kerítések esztétikuma. A kerítés anyagában és méretében is illeszkedjen az épülethez és az épített környezethez. Az anyaga esetén természetes építőanyagok számítanak előnyben: a fa a téglá. A kő megjelenése szép, de alföldi település révén ezen a helyen, tájidegen anyagként mutatkozik meg. A tömör acél- és alumínium nem ajánlott a nagy igényű karbantartása miatt sem. Célszerű a beton vagy téglalábazat fa kerítéselemekkel, illetve a kovácsoltvas kerítés ízlésesen megmunkált elemeit alkalmazni.



## KERTEK

A zöldséges- és gyümölcskertek elláthatják a családot friss élelemmel, a szépen gondozott gyümölcsfák pedig díszítik az udvart.

A díszkertek a telkek ékkövei, megteremtik a kapcsolatot a természettel. Érdeemes minél többféle növényt telepíteni, hogy mind a négy évszakban gyönyörködhessünk a látványban. Ezek lehetnek cserjék, évelők, egynyári növények. Népszerű, divatos a kerti világítás a növények között, illetve a járda mentén, amely kellemes hangulatot ad alkonyatkor és az éjszakában.

Az alföldi településekre jellemző a nagyméretű telek, mely lehetőséget teremt az itt élő családoknak az otthoni konyhanövények megtermesztésére.

A termőföld jó minőségű. A kertek gondos ápolást igényelnek gazdáiktól. A kialakult hagyományos családi mikrokultúrák két részre felosztották a családi parcellát. Az utca felől egy udvar található, ahol leginkább dísznövényeket telepítenek. Az udvar főleg a személyi és gépjármű közlekedést szolgálja. A telek hátsó része a kimondott kertészkedésre alkalmas terület.

A helyi emberek konyhanövények közül, főleg burgonyát, paradicsomot, paprikát, uborkát, répát, zöldséget, esetleg karalábét, hagymát, retekot termesztnek.

Ritkább esetben a „hátsókeretet” beültetik kukoricával, vagy más kalászos növénnyel.

A gyümölcsösök telepítése is számottevő a településen. Főleg alma, szilva, körte és barack terem meg a csorvási kertekben.





## UTCÁK, TEREK

A település arculatát nagy mértékben meghatározza a lakóépületek előkertje és az az előtti terek állapota, megjelenése, amely az ott lakók gondozása, karbantartása alatt történik. A fák ültetése nem csak szép és hangulatos képet ad, de hasznos is az árnyékolás és a levegő tisztaságának szempontjából, azonban figyelni kell a telepítendő fa végleges magasságára, terebélyességére.

Csárdaszálláson a közterületeken alapvetően lombhullató fasorok vannak, ezért érdemes olyan fajokat telepíteni, amely karaktert ad a településnek. A tűlevelűek, örökzöld növények jellemzően a telkek határain belül találhatóak meg, illetve elszórta találkozzhatunk velük a parkokban és a sétányokon.

Alacsonyabb növésű cserjéket, évelő növényeket csak szélesebb zöldfelületen ajánlott ültetni. Elengedhetetlen az utak és a járdák megfelelő állapotban tartása, járhatósága, tisztán tartása. Úgyelni kell az egy utcaszakaszon lévő járdák szélességére, egységes magasságára és anyagára.



## NÖVÉNYEK

A növények megválasztásakor érdemes az egységes és szép utcakép érdekében figyelembe venni a környezetében már meglévő fajtákat, ezen felül a nem invazív, őshonos fajok telepítését javasoljuk. Nem szerencsés közterületen gyümölcsfák ültetése, mivel nagyobb gondozást igényelnek, valamint a termés okozta viták is elkerülhetők. Fásításnál ügyeljünk arra, hogy megfelelő távolságra ültessük őket, figyelembe véve végleges méretüket (pl. ne nőjenek bele a felsővezetékbe és az út fölé).

A javasolt őshonos fajokból néhány példa (a teljesség igénye nélkül):



### MEZEI JUHAR

*Acer campestre*

Közepes termetű, gömbös koronájú fa, melynek törzse szabálytalan, erősen ágas. Leveli keresztben átellenesek, 3-5 karéjúak. Sárgászöld virágai laza sátorozó bugákban nyílnak. Lombfakadással egy időben vagy kissé utána, április végén, május első felében virágzik. Őszi lombszíne világossárga.



### TATÁR JUHAR

*Acer tataricum*

Nagyobb cserje, ritkábban kis termetű fa. Törzse szabálytalan, gyakran villásodik, koronája terpeszkedő. Leveli keresztben átellenesek, tojásdadok. Illatos fehér virágai megnyúlt bugákban nyílnak. Lombfakadás után, május közepén virágzik. Termése ikerlependék. Őszi lombszíne sárga vagy narancssárgás piros.







KOCSÁNYOS TÖLGY  
*Quercus robur*

Nagy termetű fa nyúlánk, hengeres törzssel, felszoruló koronával, vastag ágakkal. Levelei elliptikusak vagy visszás tojásdadok. Sárgászöld porzós virágzata csüngő, termős virágai hosszú, merev tengelyen ülnek. Lombfakadással egy időben, április második felében, vagy lombfakadás után, június első felében virágzik. Termése világosbarna makk. Őszi lombszíne sárga.



MÉZGÁS ÉGER  
*Alnus glutinosa*

Közepes termetű fa, melynek törzse egyenes, koronája laza, sudaras, ágai zömmel vízszintesen állnak. Levelei kerekdedek. Lombfakadás előtt, március első felében virágzik. Jellegzetes tobozkéjú, sötétbarna, elfásodó termés-barkái több évig is a fán maradhatnak. Őszi lombszíneződése nincs, levelei zölden hullanak.



MAGYAR KŐRIS  
*Fraxinus angustifolia ssp. pannonica*

Nagy termetű fa egyenes, hengeres törzssel. Koronája ritka, ágai mereven felfelé irányulók. Levelei keresztben átellenesek, páratlanul szárnyaltak, keskeny lándzsásak. Virágtakaró nélküli virágai kissé bókoló, nyúlánk fürtökben nyílnak. Lombfakadás előtt, április elején virágzik. Termése világosbarna lependék. Őszi lombszíne sárga vagy ibolyásvörös.

## JÓ PÉLDÁK | SAJÁTOS ÉPÍTMÉNYFAJTÁK

ereszcsatornák, reklámhordozók, egyéb műszaki berendezések



### ERESZCSATORNÁK

Az esővíz elvezető ereszcsonna kiválasztásakor figyelni kell arra, hogy annak színe harmonikusan illeszkedjen a tető és a homlokzat színéhez. Állandó probléma az ereszcsonna kivezetése az utcára, illetve a szomszédos telekre, noha a szabályzat a csapadékvíz elvezetését csak a saját területen való elszikkasztását engedélyezi.



## REKLÁMHORDOZÓK

Egy sikeres üzlet működéséhez és fenntartásához elengedhetetlenek a különböző hirdetések és a reklámok, melyek az adott termékre vagy szolgáltatásra hívják fel a figyelmet, tájékoztatnak, illetve népszerűsítik. A hirdetés legyen kreatív, látványos, bizalmat keltő, de a közterületen elhelyezettek az utcaképbe illőek, a forgalom zavarása nélkül.



A reklámtáblák méretükben és formájukban illeszkedjenek az épület homlokzatához. Ugyanakkor tiszteljük az épületet! Ne takarjuk el az értéket képviselő díszeket, tagozatokat. Ügyeljünk az olvashatóságra, a betűtípusokra és a színekre.



Óriásreklám elhelyezése a településen csak a belterületi hátáron kívül lehetséges, de országos vagy helyi védettségű természeti területen, illetve külterületi művi érték közelében tiltott. A kandeláber reklámok (világító-tartóoszlopon vannak elhelyezve) nem jellemzőek a kisvárosban.



## EGYÉB, MŰSZAKI BERENDEZÉSEK

Modern világunkban elengedhetetlen az otthon hűtése és fűtése, ehhez pedig beltéri és kültéri egységek felszerelésére van szükség. Ezt érdemes olyan helyre elhelyezni, hogy az épület homlokzatát ne nagyon befolyásolja, valamint a hang- és zajhatás a környezetünket ne károsítsa. A szórakozást biztosító parabola antennákat lehetőleg ne



az utcai homlokzatra helyezzük, az utcaképet ne rontsuk vele! Az antennákat javasolt kevésbé észrevehető helyre, az épület hátsó részére telepíteni. Ha a tetőre szeretnénk tetetni, akkor a berendezés ne nyúljon a tető gerincénél egy méterrel magasabbra. Az épület homlokzatának közepére elhelyezett parabola antennák csúfítják a település utcaképét.



A megújuló energiaforrások közül népszerűek a napelemek, napkollektorok. Ezek megfelelő tájolása, dőlésszöge elengedhetetlen a teljesítmény szempontjából. Általános gond szokott lenni az árnyékolás: egy összetett tetőnél a kiugró részek akár 50%-os teljesítménycsökkenést is okozhat, de hasonlóan rossz hatással lehet egy fa vagy villanyoszlop is.



Készült Csárdaszállás Község Önkormányzata megbízásából, a településkép védelméről szóló 2016. évi LXXIV. törvényhez kapcsolódóan  
POLGÁRMESTER: **Petneházi Bálintné**  
FŐÉPÍTÉS: **Molnár Zoltán Gyula**

SZERZŐ, FOTÓ, SZÖVEG:  
Molnár Zoltán Gyula

KÖZREMŰKÖDTEK:  
Gáspár Bence, Nagy Róbert, Stephán Adrienn  
FORRÁSOK:

[www.csardaszallas.hu](http://www.csardaszallas.hu), Minta Településképi Arculati Kézikönyv,  
[www.pixabay.com](http://www.pixabay.com), [www.fentrol.hu](http://www.fentrol.hu), [www.mapire.eu](http://www.mapire.eu)  
szöveges és fényképes anyagának felhasználásával  
TÉRKÉP:

Google Maps felhasználásával

Csárdaszállás, 2017.  
CSÁRDASZÁLLÁS KÖZSÉG ÖNKORMÁNYZATA  
[www.csardaszallas.hu](http://www.csardaszallas.hu)

[csardaszallas@csardaszallas.hu](mailto:csardaszallas@csardaszallas.hu) | 5621 Csárdaszállás, Petőfi út 17. | +36-66-426-066